

# 2021년도 강원연구원 경영계획안



# I . 2021년 운영계획(안)

## 1 연구사업 목표

### 목 표

**‘강원다움’ 구현을 통한 강원 미래가치 창출**

#### 현안지원

- 강원형 뉴딜 기획·확장 연구  
(그린, 디지털, 지역균형)
- 도 주요 재정투자사업의 경제성 평가 연구
- 젊은층 인재 유입 및 육성전략 연구

#### 미래산업 육성

- 미래과학기술 발전전략 연구
- 강원 바이오벨트 조성 및 활성화 연구
- 기업유치·육성과 글로벌 비즈니스 확충
- 강원 R&D 투자 확대 및 효율화 방안 연구

#### 4대 연구방향

- 강원발전 인프라 종합계획 연구
- 연택트 시대, 강원 문화 관광 연구
- UNSDGs 강원 실천전략 연구
- 강원 방재 종합대응전략 수립 연구

- 평화경제 플랫폼 구축 연구
- 폐광지역의 고도화 연구
- 강원 도시·자연경관 마스터플랜 연구
- 강원 SOC 수요예측 연구(2040)

#### 도민의 삶의 질 향상

#### 강원비전의 완성

### 핵심가치

“미래지향적 연구”  
(Mid & Long Term)

“종합적 연구”  
(Integrated)

“임무지향적 연구”  
(Mission-oriented)

## □ ‘강원다움’ 구현을 위한 미래가치 지향적 연구 추진

- 강원도 생태자원의 가치 제고 연구 강화
    - 기후변화 위기의 극복과 탄소 중립시대 구현 선도
    - 국내뿐만 아니라 글로벌을 향한 ‘값진 서비스 자원화’ 추진
  - 4차 산업혁명과 넥스트 노멀 시대(Next Normal) 대응 철저한 사전 준비
    - 글로벌 팬데믹(Global Pandemic) 이후 전환기에 대비하여 미래과학기술 분야에 선택과 집중
    - 그린뉴딜, 디지털뉴딜을 시작으로 액화수소, 모빌리티, 양자통신암호, 중화항체, 인공태양 에너지 융합 등 미래과학분야 연구 강화
- ⇒ 연구역량 강화를 위하여 우수한 연구인력을 지속적으로 총원하고 있음
- '20년 12월 공채를 통하여 4차산업, 경제, 교육분야 총 3인 채용
  - '21년 상반기 과학기술 분야, 강원학 분야 등 공채 추진 중(3월 채용 예정)

## ‘강원다움’ 구현을 위한 10대 역점과제

- ① 넥스트 노멀 대응, 강원산업생태계의 리질리언스(Resilience) 전략 마련
- ② 기후변화와 「넷제로 2050」 대응, 강원도 액션플랜 수립
- ③ 강원형 뉴딜사업에 대한 맞춤형 정책 지원
- ④ 인구감소와 고령화 대비, 고용·교육·청년층 유입 등 전략 마련
- ⑤ 지역별·산업별 앵커기업 유치 및 글로벌 강원경제발전 전략 마련
- ⑥ 강원 미래도전을 위한 과학기술과 인프라 구축
- ⑦ 폐광지역, 평화지역의 재활력 프로젝트 구상
- ⑧ 강원 RIS와 기초지자체 단위의 LIS 구축 전략 마련
- ⑨ 남북교류 대응 프로젝트의 지속적 발굴과 시범사업 추진
- ⑩ 지역의 지속가능한 발전을 위한 ‘강원학’ 연구 강화

## □ 2021년 강원도 도정 지원을 위한 연구사업 추진

- 도 역점사업의 성공적 추진을 위해 체계적이고 종합적인 정책 지원
  - 미래지향적, 임무지향적 시각으로 중·장기 정책 대안 제시
  - 절대과제별 맞춤형 정책연구를 통해 빈틈 없는 도정 지원
- 컨버전스를 통한 종합적이고 미래지향적 정책 대안 제시[기획과제]
  - 다양한 분야의 내·외부 융합연구를 통해 실효성 높은 정책 발굴
  - 당면 현안 해결과 미래성장동력 창출을 위한 투 트랙 연구사업 추진

### 2021年 “絕對課題”

제296회 강원도의회(정례회) 도지사 시정연설 / 2020.11.18

“최문순 지사는 시정연설에서 다섯 가지 「절대과제」 제시

- ① 기후변화와 재난에 대한 대응 #에너지#액화수소#코로나#산불·태풍·폭우
- ② 저출산·고령화 #일가(家)양립#자살률#여성#양육수당
- ③ 남북 평화 #2024강원동계청소년#미국정권교체#남북강원도#평화테마파크사업
- ④ 일자리와 빈부 격차 #일자리#AI인공지능#실업#취업
- ⑤ 4차 산업혁명 #전기자동차#뉴딜#상생형일자리사업#액화수소#원격진료#디지털화

## □ 도민의 삶의 질 향상을 위한 기후변화와 재난 대응 연구 추진

- 미래 에너지 정책, 강원도 수소융합에너지 클러스터 조성방안 마련, 수소융합 에너지 육성 기본계획 수립 연구 추진 등
  - ☞ 탄소중립 2050을 선도하는 강원도 넷제로 연구, 강원도 수소융합에너지 발전 및 클러스터 조성을 위한 연구 등
- 코로나 바이러스, 산불과 태풍 등 재난 대응 연구 추진
  - ☞ 언택트 환경 조성을 위한 연구, 방재 종합 대응전략 수립에 관한 연구 등

## □ 남북 교류협력 강화 및 북방경제 시대를 대비한 연구 추진

- 남북평화 및 북방경제 시대 도래에 따른 강원도 발전전략 마련
  - ☞ 남북교류 대응 프로젝트의 지속적 발굴, 신북방·중앙아시아 국가의 유관기관과 국제협력 추진
- 포스트 올림픽 활성화를 위한 위한 정책 지원
  - ☞ 올림픽경기장 사후활용 지속 연구, 2024 동계청소년올림픽 유치 지원 등

## □ 저출산·고령화에 대응하는 정책 연구 추진

- 강원도 저출산, 고령화, 인구감소에 대응하는 특성화 연구 추진
  - ☞ 저출산·고령화 시대 대비 인구 정책 연구, 일과 가정의 양립 방안 연구 등
- 자치단체의 인구정책을 출산과 보육 측면만이 아닌 일자리 등 경제·산업 정책과 정주여건 개선 등 종합적인 지역정책의 틀 속에서 분석
  - ☞ 젊은 층이 선호하는 기능·공간 설계 및 유입·육성 전략 연구 등

## □ 저성장시대 극복을 위한 강원도 미래산업 육성 연구 추진

- 코로나-19 시대, 강원도 미래를 견인할 4차 산업혁명 핵심과제 연구 추진
  - ☞ 강원 바이오벨트 조성 및 활성화 연구, 강원도 VR, AR 산업 육성을 위한 중장기 계획 수립, 수열에너지, 수소·탄소·플라즈마 등 강원도형 에너지 신산업 육성
- 강원 이모빌리티 중장기계획과 상생형 일자리 사업 추진
  - ☞ 중소기업 중심의 상생형 일자리 창출, 이모빌리티 기업지원센터 구축사업 유치, 강원도 특화 전기차 플랫폼 구축사업 지원, 기업유치·육성과 글로벌 비즈니스 확충 등
- 디지털 헬스케어 산업 육성을 위한 정책 지원
  - ☞ 빅데이터 헬스케어 플랫폼 기반 관련 산업 육성 연구, 디지털 헬스케어 생태계 구축 및 산업화 전략 연구 등

## □ 미래환경에 대응한 강원연구원 중장기 발전방안 수립

- 대외적인 환경 변화와 정책의 수요여건의 변화에 대응
  - 연구원을 둘러싼 내·외부 환경변화와 넥스트 노멀 시대에 대응하기 위한 강원연구원 중장기 발전방안 수립
  - 지속적인 씽크탱크 역할 수행을 위해 현재 상황을 진단하고 미래에 대응할 수 있는 새로운 경영전략 필요
- 중장기 목표달성을 위한 전략과제 도출 및 로드맵 제시
  - 강원연구원 종합 경영진단을 통해 조직차원의 문제점 및 과제 지시
  - 연구원 내외부 경영환경 분석을 통한 핵심경영이슈 도출 및 비전 목표 제시
  - 목표 달성을 위한 전략 도출 및 중장기 로드맵 제시

### 3

## 연구사업 추진계획(안)

### □ 수준 높은 연구성과물 창출을 위한 양적 목표 설정

- 연구과제의 양적 목표는 전년 수준으로 유지하고, 융합형 기획과제 강화

구 분	2020년	2021년	증감
기 획 과 제	6	10	4
정 책 과 제	94	90	△4
시군 협력과제			
현 안 과 제			
수 탁 과 제	40	40	-
총 계	140	140	-

※ 2016년부터 정책메모는 정기간행물 형태로 발간하고 있으며, 정책 품질 제고를 위하여 개편 예정

### □ 정책 실효성 제고를 위한 연구관리체계 강화

- 강원도의 장기발전을 견인하고 기초역량 강화를 위하여 「기획과제」 추진
  - 팀 단위 과제제안 - 원 내·외 평가 후 과제 선정 ※ 필요시 공모방식 병행
  - 목표과제 수와 예산사정을 고려하여 분기마다 과제 발굴·공모 절차 진행
  - 매년 수요 맞춤형 주제를 선정하여 강원도에 필요한 연구 주제 선정
  - 수준 높은 연구성과 창출을 위해 보고회, 전문가 심의회, 강원포럼 개최를 의무화하는 등 연구관리체계 강화
- 도·시·군 역점사업 및 현안 해결을 위하여 「정책/현안/시·군협력과제」 추진
  - 기초 정책 발굴을 위한 정책·현안과제, 현안 지원을 위한 시·군협력과제 등 정책활용도 높은 연구사업 강화
  - 목표과제 수와 예산사정을 고려하여 매월 과제 발굴·공모 절차 진행

연구방향 1	현 안 지 원
<b>기획과제</b>	<ul style="list-style-type: none"> <li>◦ 젊은 층이 선호하는 기능공간 설계 및 유입·육성전략 연구</li> </ul>
<b>정책과제 시군협력 현안과제</b>	<ul style="list-style-type: none"> <li>◦ 자치분권 2.0시대, 강원도 대응방안</li> <li>◦ 강원도 주요 재정투자사업의 경제성 평가 연구</li> <li>◦ 한강 상류 주민지원사업의 지속가능발전을 위한 개선방향</li> </ul>
<b>수탁과제</b>	<ul style="list-style-type: none"> <li>◦ 국립강원 생명의료 전문과학관 건립 타당성 조사 및 기본계획 수립</li> <li>◦ 동해안 바닷가 자동차길 조성</li> <li>◦ 평창군 도시경관 기록 및 관리시스템 구축 용역</li> <li>◦ 춘천 수자원의 편익제공에 따른 환원방안과 가치제고를 위한 수단발굴 연구</li> </ul>

연구방향 2	미 래 산 업 육 성
<b>기획과제</b>	<ul style="list-style-type: none"> <li>◦ 강원 바이오벨트 조성 및 활성화 전략 연구</li> <li>◦ 강원 미래과학기술 발전전략 연구</li> </ul>
<b>정책과제 시군협력 현안과제</b>	<ul style="list-style-type: none"> <li>◦ 생명·의료(건강)중심도시 원주 발전전략 연구</li> <li>◦ 넥스트 노멀 시대의 강원 주력산업 생태계 리질리언스 전략</li> <li>◦ 강원도 농산어촌 유토피아(G-토피아) 추진 방안 연구</li> <li>◦ 강원도 데이터댐 구축방안</li> <li>◦ 강원도 사회적 농업 활성화 방안 연구</li> <li>◦ 폐광 갭구를 활용한 데이터(저장)센터 건립</li> <li>◦ 특수목적형 자동차 튜닝 귀둔농공단지 활성화 방안 연구</li> </ul>
<b>수탁과제</b>	<ul style="list-style-type: none"> <li>◦ 강원도 전기전자폐기물 자원순환센터 건립 타당성조사 연구</li> <li>◦ 제2차 강원도 생물다양성 전략 수립 연구</li> <li>◦ 인제군 푸드플랜 종합실행계획수립</li> <li>◦ 산림 바이오 거점센터 조성 연구</li> </ul>

연구방향 3	도민의 삶의 질 향상
기획과제	<ul style="list-style-type: none"> <li>탄소중립 2050을 선도하는 강원도 넷제로 추진전략 연구</li> </ul>
정책과제 시군협력 현안과제	<ul style="list-style-type: none"> <li>강원도 빛공해 방지계획 추진방안 연구</li> <li>코로나 19 영향(피해 분석)과 지역 경기 활성화 대책</li> <li>사회적 가치 측정을 위한 통합지표 개발 : 강원도 사회적경제 기업을 중심으로</li> <li>강원관광의 네트워크 구조 및 특성 분석</li> <li>속초시 관광약자를 위한 관광환경 조사 및 조성계획 수립</li> <li>속초시립박물관 중장기 진흥계획 수립을 위한 사례 조사</li> <li>생활쓰레기 줄이기 및 주민의식 변화 방법</li> <li>언택트 문화환경 조성을 위한 연구</li> <li>강원 방재 종합대응전략 수립 연구</li> </ul>
수탁과제	<ul style="list-style-type: none"> <li>민통선 해안분지 가치제고를 위한 종합구상 연구</li> <li>태백 탄광역사기록물 발굴사업 추진을 위한 학술연구</li> <li>2021년 강원도·시군 사회조사 결과보고서 작성 연구</li> </ul>

연구방향 4	강원 비전의 완성
기획과제	<ul style="list-style-type: none"> <li>강원 미래물류 경쟁력 강화전략 연구</li> </ul>
정책과제 시군협력 현안과제	<ul style="list-style-type: none"> <li>지자체의 기능연속성 계획 수립을 위한 기초 연구</li> <li>도 및 시군 기본계획 수립시 접경지역 주둔 군(軍)인구의 현실적 반영 방안</li> <li>폐광지역의 고도화 연구</li> <li>강원도시·자연경관 마스터플랜 연구</li> </ul>
수탁과제	<ul style="list-style-type: none"> <li>강원도 종합계획(2021~2040) 수립 연구</li> <li>폐광지역법 효과분석 및 법 개정 타당성 조사 연구</li> <li>내륙첨단산업권 발전종합계획(변경) 지역연구부문(강원) 연구</li> <li>강원도 교통망 및 지방도 노선체계 정비계획</li> <li>제2차 강원도 광역건축기본계획 수립연구</li> <li>강원 수도권 연계 철도교통망 구축방안 연구</li> </ul>



## [4-1] 강원도 발전을 견인하는 기획과제 추진(안)

1	과 제 명	<b>강원 미래과학기술 발전전략 연구</b>
	주요내용	<ul style="list-style-type: none"> <li>강원도 10대 과학기술에 대한 우선순위와 핵심개념 도출 후 강원도 적용 가능성 검토</li> <li>데이터, 디지털헬스케어, 수소 산업 등의 성과를 지속적으로 육성하기 위해서는 과학기술 분야에서 강원도가 선점할 부분에 대한 체계적인 연구 필요</li> </ul>
2	과 제 명	<b>UN SDGs 강원 실천전략 연구</b>
	주요내용	<ul style="list-style-type: none"> <li>UN SDGs에 입각한 평화지역으로서 강원도의 장소성 확립 방안 탐구 및 정책제언</li> <li>강원형 UN SDGs 실천전략을 통해 감염병과 환경변이 시대에 부합하는 이슈를 선점하고, 이를 한반도, 나아가 동북아시아 국가에 이전함으로써 강원도의 새로운 역할을 창출하는 동시에 글로벌 위상 제고</li> </ul>
3	과 제 명	<b>젊은 층이 선호하는 기능공간 설계 및 유입·육성전략 연구</b>
	주요내용	<ul style="list-style-type: none"> <li>강원도의 심각한 젊은 층 유출을 막는 인구담 역할을 할 수 있는 젊은층의 선호에 부합하는 생활/정주환경 조성 및 유동인구 유입을 촉진하여 그 연장선상에서 체류인구, 정주민구로의 전이를 촉진하기 위한 매력적인 도농환경을 조성하기 위한 공간설계의 기본방향 도출을 모색</li> </ul>
4	과 제 명	<b>강원 도시·자연경관 마스터플랜 연구</b>
	주요내용	<ul style="list-style-type: none"> <li>특색 있는 지역경관 관리 및 형성, 경관제도 및 문화콘텐츠 적용, 국가 국책사업과의 효율적 연계 등을 위한 세부적인 계획과 실행력을 높이기 위한 방안마련</li> <li>미래적 관점에서 강원도 도시/자연경관의 관리 및 실행수단을 제안하고, 강원도 및 18개 시군의 경관특성을 반영한 창의적인 경관정책 방안 제시</li> </ul>
5	과 제 명	<b>강원 미래물류 경쟁력 강화전략 연구</b>
	주요내용	<ul style="list-style-type: none"> <li>최근 동북아(중국, 러시아)의 개발정책 동향과 강원도와의 연계성 등을 검토하고, 이를 장래 강원도의 화물물동량 수요에 반영함으로써 강원도의 물류 경쟁력 강화 방안 제시</li> </ul>
6	과 제 명	<b>탄소중립 2050을 선도하는 강원도 넷제로 추진전략 연구</b>
	주요내용	<ul style="list-style-type: none"> <li>탄소중립 사회 전환의 실질적 이행주체인 지방정부와 지역사회의 역할이 중요해짐에 따라 현재 수립중인 ‘강원도 2050 탄소중립 선언 기본계획’을 기반으로 빠르게 변화하는 여건에서 선제적으로 대응할 수 있는 비전을 수립하여 강원도 정책 수립의 방향 제시</li> </ul>
7	과 제 명	<b>강원 바이오벨트 조성 및 활성화 전략 연구</b>
	주요내용	<ul style="list-style-type: none"> <li>도내 지역별 바이오 산업 관련 우수한 인프라를 기능적 집약화하는 과정 및 집약화를 통해 바이오산업 벨트 구축 등의 바이오 산업 경쟁력 강화 방안의 모색이 필요한 상황으로 강원도 바이오 생태계 현황을 진단하고, 강원 바이오 벨트 구축 및 활성화 전략 제시</li> </ul>
8	과 제 명	<b>미래환경에 대응한 강원연구원 중장기 발전방안 수립</b>
	주요내용	<ul style="list-style-type: none"> <li>최근 4차 산업혁명, 기후변화, 코로나19 감염병 등으로 인해 정책 수요가 변화하고 있고, 이에 대응하기 위한 강원연구원 포트폴리오 재구축 필요</li> <li>사회변화에 대응하고 지속적으로 강원도의 씽크탱크 역할을 할 수 있도록 현재의 문제점을 진단하고 중장기적인 연구원의 비전을 도출하여 발전방안을 수립</li> </ul>

## 5

# 연구원 운영 중점 추진사항

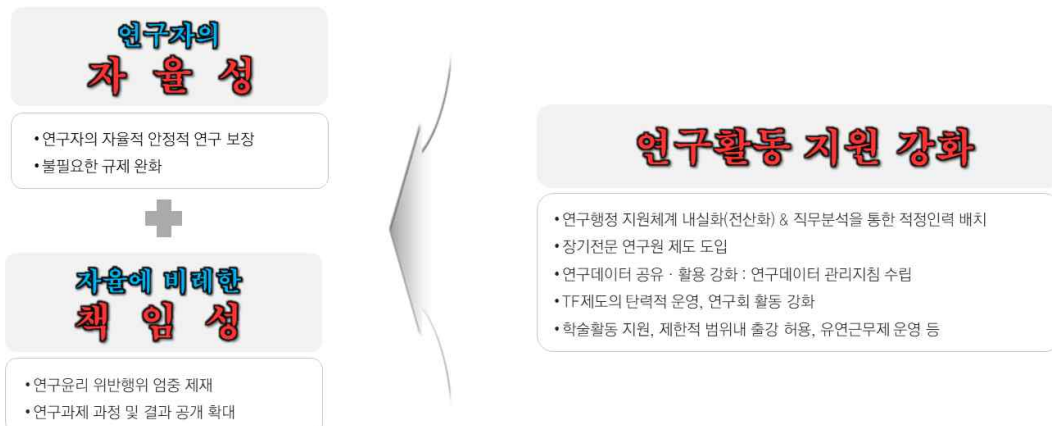
## [5-1] '연구원 다음' 구현을 위한 기반 구축

### □ 연구자로서의 기본 자세 확립

- '연구원 다음'의 면모를 갖추기 위하여 ▲학술활동(학술지 투고 & 학회 발표), ▲정부연구사업 참여 등 연구자로서 걸맞는 활동 적극 장려
- 연구자로서 기본자세 정립을 위하여 ▲문제 해결형 사고(Plan-Do-Check-Action)로 전환 ▲연구수행과정에서 생산된 각종 DB 축적·공유, ▲연구실명제 등 실시  
⇒ 「21년 근무성적평정계획」 수립 시 결과뿐만 아니라 과정에 대한 평가 반영

### □ 연구 몰입을 위한 환경 조성

- 연구자의 행정부담 경감을 위해 「PMS시스템」 개선
  - 연구경비 지출 증빙을 전자문서 형태로 전환(종이영수증 → 전자영수증)
  - 연구과제 선정단계부터 발간까지 원스탑 연구지원, 행정 간소화 추진
- 연구자의 책임성 강화를 위한 연구윤리 강조
  - 연구비 부적정 집행을 사전차단하고 적발 시 엄중 제재
  - 연구목적과 결과의 부합성을 지속적으로 모니터링하고(심의·보고회), 수탁과제의 경우 발주처와의 계약사항 준수 여부를 마무리 단계까지 세심하게 점검
- 연구의 질적 수준 제고를 위하여 「장기 전문연구원제」 시행
  - 우수한 연구보조 인력의 안정적 지원을 통해 연구의 질적 수준을 제고
  - 과제단위 단기 고용방식에서 장기 고용방식으로 전환 : '청년고용 창출 효과'



## [5-2] 연구원 인력 확충을 통한 역량 강화

### □ 연구원 역량 강화를 위한 우수인력 채용

- 강원도 미래 신성장동력 발굴 및 전략기술 선점을 위하여 필요한 연구 및 행정인력 확충을 위한 기본계획 수립
- 글로벌 환경변화에 선제적으로 대응하고, 다양한 정책수요에 대비하기 위하여 우수 연구인력 확충 : **“미래지향적 우수 인력 단계적 확충”**
  - 4차 산업혁명시대를 대비하여 미래학, 과학기술, AI, 컴퓨팅 등 첨단 성장동력 분야, 지역의 역사·문화 자산을 종합·체계적으로 연구, 지역 정체성 확립 및 미래상 설계를 위한 연구인력 확충
  - 체계적인 연구지원 및 원활한 경영을 지원할 수 있는 인력을 확충하고, 직원 역량제고 프로그램 운영을 통한 인적자원관리체계 구축
  - 최근 4년 간 공채를 통해 총 14명(1명 중도퇴사)의 우수인력을 채용하여 연구기반을 강화하였으나 아직도 5명 결원임.
  - 향후 5년 내 자연퇴직(6명)에 따른 연구공백을 방지하고 미래성장동력산업 육성 지원을 위한 핵심 과학기술분야를 중심으로 신규 채용 추진

## [5-3] 연구원 분원 설립 추진

### □ 배경 및 필요성

- 현장성 있는 정책지원과 강원도 균형발전을 도모하고, 향후 북방경제 선점 및 통일시대에 대비하기 위하여 강원연구원 분원 설립 추진
- 한편, 도 내 지역 간 거리 및 이동시간의 제약 등으로 인해 적시성 있는 정책지원에 한계가 있음

### □ 설립구상(안)

- 입지후보 : 강원 영동·남부권
  - 분원은 해당 권역의 지역발전과 정책지원을 위해 특화된 조직으로서, 권역내 각종 현안을 파악하고 산·학·연 협력거점으로서 역할을 수행하기 위한 최적의 입지 선정
- 주요기능
  - 강원 영동·남부권 지역의 강원연구원 전담창구 역할 수행
  - 강원 영동·남부권 지역 발전을 위한 정책연구 지원 강화
  - 강원 영동·남부권 지역의 정책 자문수행
  - 강원 영동·남부권 지역의 기초조사를 통한 DB 구축
  - 강원 영동·남부권 지역내 유관기관과의 교류협력
- 향후계획 : 「분원설립을 위한 기본계획안」 수립
  - 소요예산, 재원조달 방안, 입지선정 등을 면밀히 검토하여 계획 수립

## [5-4] 도의회, 도 및 시·군과의 소통 강화

### □ 강원도의회 기획행정위원회와 소통 강화

- 연구원 운영 및 연구사업 방향 설정 시 기획행정위원회 고견 수렴(수시)
- 도 및 시·군의 역점사업 및 현안 해결 방안을 위한 간담회 개최(연 2회 이상)

### □ 강원도 실·국별 정책협의회 정례화

- ‘유사 분야 연구진-도 관련 실·국’ 간 정책협의회 정례적 개최
- 도 당면 현안 공유 및 다각도의 해결방안 공동 모색

### □ 시·군 협력체계 강화

- 1 시·군, 1 코디네이터 전담 배치를 통해 현장 밀착형 정책지원체계 구축
- 시·군 순회 간담회, 시군 기획실(과)장 워크숍 정례 개최(연 1회 이상)
- 정책동향 분석자료 정기 제공 및 공모사업 유치 지원
  - 「정부·산하기관 공모사업 동향」 제공(주 1회)
  - 「정부 부처 주요 이슈 동향」 제공(주 1회)
  - 「정부·산하기관 공모사업 캘린더」 제공(매년 초)

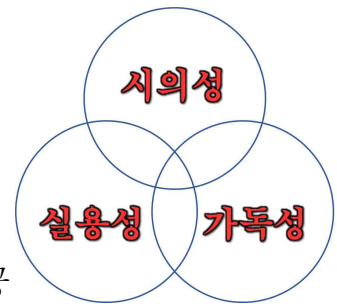
## [5-5] 정책메모 개편

### □ 개편취지

- 2006년 정책브리프로 시작하여, 2010년 정책메모로 명칭 변경 후 현재까지 853호 발간(주 1회 발간)
- 기존 정책메모의 품질 향상을 통해 도 정책현안에 선제적으로 대응하고 정책 수요자의 요구에 적극적으로 부응하고자 개편

### □ 개편내용

- 품질 향상을 위해 3대 주요 키워드 선정
  - 시의성 : 국내외 동향 파악 및 현안 대응력 제고
  - 실용성 : 현장을 반영한 실효성 높은 대안 제시
  - 가독성 : 정책수요자 중심의 쉽고 보기 쉬운 정보 제공
- 「모듈형 운영방식」으로 전환
  - 시의성, 실용성, 전문성 등을 기준으로 세 가지 형태로 구분 발간



구 분	내 용
정 책 리 뷰	중앙부처 정책동향 및 국내·외 주요 정책, 연구원 보고서 중심으로 강원도의 정책적 시사점 제시
이 슈 리 포 트	강원도 및 시·군 긴급현안에 대한 분석과 진단, 정책방향 제시
글 로 벌 이 슈	4차산업 혁명, 미래 트렌드 등 글로벌 이슈 점검 및 최신 정책 아이디어 제공

- 발간횟수 : 주 1회 발간 → 월 3회(연 36회) 발간
- 추진방법 : 전담조직 「RIG브리프 TF」 신설
  - 의제 및 집필진 선정부터 최종발간 후 언론 홍보까지 일련의 과정을 총괄
  - 2021년 3월 중, 제1호 발간 예정

## [5-6] '함께 여는 강원도의 미래' 강원다움포럼 운영

### □ 운영취지

- 미래를 선도할 정책개발을 위해 다양한 분야의 석학과 함께 현안 진단 및 지식 공유
- 미래 강원도가 나아가야 할 방향에 대한 도내 집단지성의 장(場) 마련

### □ 포럼개요

- 포럼 명 : '함께 여는 강원도의 미래' 강원연구원 강원다움포럼
- 주제선정 : 글로벌 이슈, 강원도 미래전략 발굴 등 자유 주제
  - '20년 포럼 만족도 및 수요조사 결과를 반영 : 경제(20.5%), 환경(13.1%), 지역사회정책(11.5%), 과학기술(10.5%) 順
- 운영방식 : 매월 1회 개최 (코로나 확산 상황에 따라 운영방식 변동 가능)
  - [상반기] 총 6회, 온라인 중심의 포럼 운영(You Tube 중계)
  - [하반기] 총 6회, 온·오프라인 포럼 병행 (도내 지역 순회 개최)

## [5-7] 연구원 홍보사업 강화

### □ 연구원 홍보 활성화 추진

- 단순한 정보제공에서 최신 트렌드를 활용한 적극적 홍보 전략 수립을 통해 정책 고객의 니즈 반영
- 적극적이고 다양한 홍보 채널 구축을 통한 연구원 위상 제고
- 홍보 활동 확대
  - 홈페이지 및 SNS 오픈소스 구축을 통한 임직원의 자발적 참여 홍보 시스템 마련
  - 비대면 온라인 홍보 채널 강화 : 홈페이지 및 SNS 등을 활용한 홍보 강화
- RIG GALLERY 운영 활성화
  - 도민에게 예술문화 향유권 제고와 지역예술가에게 다양한 전시 기회를 제공 함으로서 지역문화 진흥에 기여
  - 한국예술문화단체총연합회 등 문화예술계 기관과 협력하여 청사 내 작품 전시
- 연구원 홍보 영상물(애니메이션) 제작
  - 대내외 홍보 영상물을 제작하여 연구원 소개 및 각종 행사 시 활용
  - 연구원에서 하는 일을 도민 누구나 알기 쉽게 영상으로 제작

## [5-8] 지식정보의 확산 및 대외 네트워크 강화

### □ 지식정보의 생산 및 제공

- [RIG브리프] 최신 정책분석을 통한 시사점 도출과 대안 제시
- [웹 뉴스] 국내·외 주요 이슈 분석 및 연구원의 주요 활동을 소개(격주)
- [강원논총] 지역문제에 대한 학술적 정책대안 제시 ※ 개편 예정
- [전자책도서관] 연구원에서 생산한 보고서 원문 제공

### □ 「강원도 통계 핸드북」 제작 및 배포

- 2016년부터 도 및 시·군 정책 수립 시 중요한 기초자료로 활용될 수 있는 통계 핸드북 제작·배포
- 주요 내용
  - [광역시·도 비교] 인구/가구/산업/경제/행정/재정 등 거시지표
  - [강원도내 비교] 경제/산업/교육/공간/복지 등 세부지표
  - 기타 OECD 등 국제통계 자료 제공

### □ 지식과 재미를 제공하는 방문객 중심의 홈페이지 구축

- 웹방문객에게 지식과 재미를 제공할 수 있는 콘텐츠 중심의 쌍방향 홈페이지 구축
- 연구보고서, 각종 포럼, 갤러리 운영, 채용 소식 등 연구원 고객에게 유용한 정보와 재방문을 유도할 수 있는 다양한 이벤트 추진

### □ 대외기관과의 교류협력 강화 추진

- 기 협약기관과의 협력을 내실화하고 과학기술분야를 중심으로 협력 확대
- 신북방·중앙아시아 5개국, 스웨덴 등 국제협력 추진

### □ 「강원연구원 자문위원회」 적극 활용

- '20. 10월 발족한 「강원ST(Science Technology)자문단」 적극 활용
  - 연구과제 발굴, 심의회, 자문회의 등 참여



## [5-9] 연구원 운영 효율화 및 조직문화 활성화

### □ GWP(Great Work Place) 조직문화 구축

- 임직원 간 신뢰를 구축하고 업무에 대한 자부심을 갖고 재미있게 구성원들과 업무를 수행하는 '일하기 좋은 연구원' 조성
  - 신뢰(Trust), 자부심(Pride), 재미(Fun) 요소 강조 / Robert Levering
- 임직원 간 소통 강화 및 활성화를 위한 「조직문화 활성화 기본계획」 수립
- 「노사협의회」 구성 및 운영
  - '20년 10월 근로자위원 선출을 통해 노사위원회 구성 완료
  - 분기별 1회 정기회의를 개최하고 노사 간 소통의 장으로 활용
- 매달 우수사원을 「이달의 RIG人」으로 선정하여 시상(강원상품권)
  - 우수 연구(업무) 사례를 공유 및 활력있는 참여형 조직문화 조성에 기여
  - 매월 월례회의에서 시상(우수 연구직 1인, 우수 행정직 1인)
- 연구원 제안제도 「RIG Inside」 시행
  - 연구원 운영 관련 건의사항 및 혁신 제안 등을 자유 제안
  - ㉠ 알고 싶거나, 알리고 싶은 것을 ㉡ 아주 간단하고 ㉢ 지혜롭게 전하는 통로(Inside)

### □ 근무여건 및 복지 증진을 통한 직원 만족도 제고

- 장기재직 특별휴가제도, 동호회의 날 운영, 유연근무제도 활성화, 여성·임산부 휴게실, 체력단련실 확충 등 일과 가정 양립 및 건강관리를 위한 제도운영 활성화를 통해 '가족친화 직장문화' 구축
  - ※ 여성가족부, 「가족친화 우수기업」 인증(유효기간 : '19.12.1 ~ '22.11.30)
- 경제·인문사회연구회와 공동 복지제도 도입 추진
  - 복지시스템(복지몰) 및 주거래 여행사 지정 등을 통해 해외 출장 비용 절감 및 임직원의 여행 항공권 구매, 국내외 호텔 예약 시 할인 등 다양한 혜택 지원

## □ 연구(업무) 생산성 증대를 위한 역량 강화

- 직원의 역량 강화를 위하여 「직원 능력개발 및 교육 훈련계획」 수립
- 「연간 교육시간 이수제」를 도입하여 국내·외 교육 기회 참여 활성화 및 원내 교육 확대 추진 (온라인 비대면 교육과 인문강좌 등)

## □ Paperless를 통한 행정업무 효율성 개선

- 각종 계약서 및 신청서 등 서면업무를 전산처리 기능 고도화(시스템내 DB화)를 통하여 행정 효율화 도모
- 시간외 근무, 유연근무 등 확인 절차를 시스템 내에서 출·퇴근 기록을 대조, 근무시간 확인 절차 간소화를 통해 업무효율 증대 추진
- 이외 필요 기능 의견 수렴 후 시스템 개선 및 유지 보수 추진

## □ 사회 봉사활동 적극 참여를 통한 지역사회 책무 강화

- 연구원 구성원의 다양한 사회 봉사활동 참여 강화를 통한 지역사회 책무 강화
- 기존 「성금 전달 및 연탄 배달», 「사랑의 빵 만들기」 이외 「김장김치 기부», 「농번기 농촌 일손 돕기», 「복지시설 방문», 「재능 기부 활동」 등 다양한 사회공헌 활동 실시

## □ 지역민과의 소통·교류 확대

- 청사 1층(리그갤러리, 정보자료실) 및 정원, 체육시설 등을 개방하여 지역주민과 함께하는 전시·문화·휴식 공간 조성
- 지역주민 및 연구원 구성원이 함께 할 수 있는 다양한 행사를 기획하여 연구원 정책홍보 및 교류의 장으로 추진

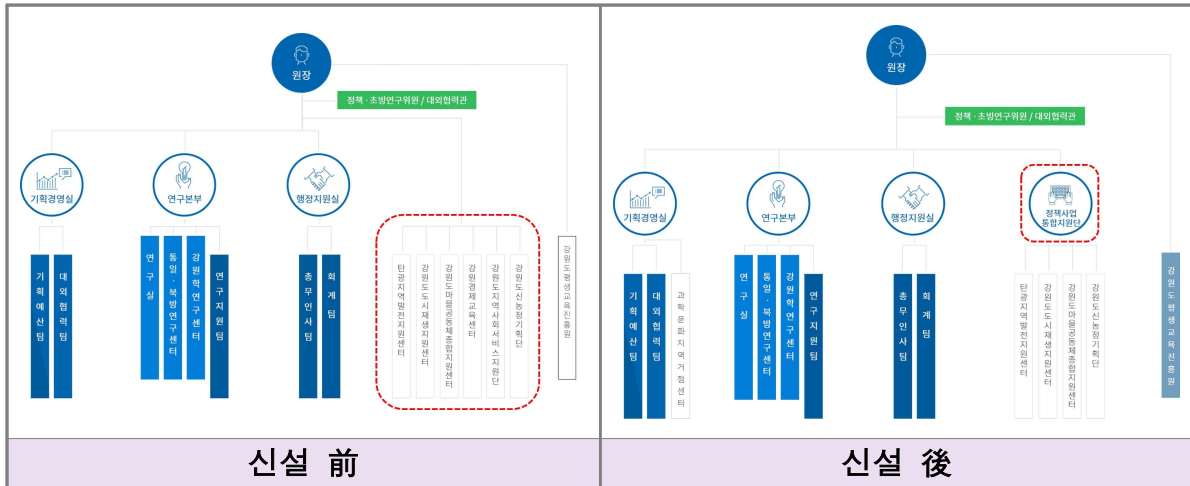
## □ 지속적인 경영개선을 통해 경영평가 우수등급 달성

- '20년도 경영평가 결과에 대한 철저한 원인분석과 내부진단을 통해 우수등급 달성을 위한 대응 전략 수립
- 우수한 성과 지표는 지속적으로 유지(향상), 상대적으로 미흡한 지표는 보완하여 개선할 수 있도록 체계적 전략 수립('20 B등급 → '21년 A등급 목표설정)

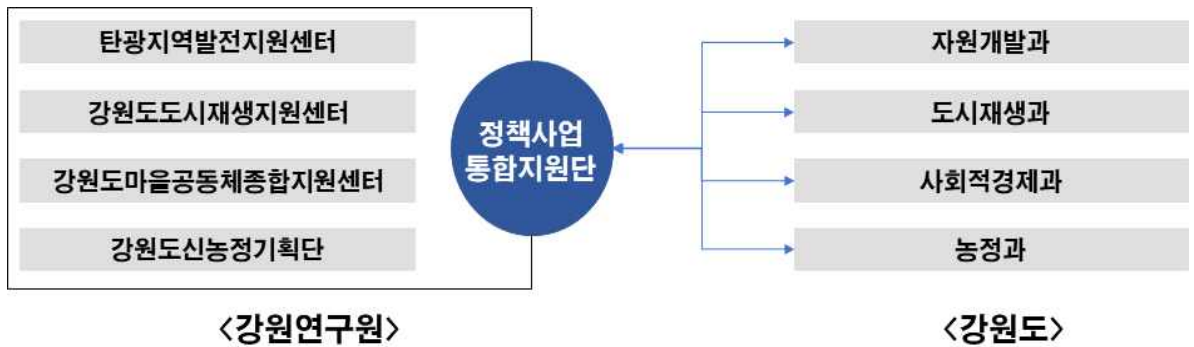
## [5-10] 「정책사업통합지원단」 신설

### □ 부속기관 운영 효율화를 위한 통합지원단 설치

- 부속기관 고유사업의 원활한 수행과 일관성 있는 사무처리를 위하여 부속기관을 통합 관리하는 “정책사업통합지원단” 신설('21.1.1)



- 도 관리부서와 연구원 간의 전담창구 역할을 수행하여 도와의 유기적인 협조체계 강화 (창구 일원화)



### ○ 운영방식

- 단장은 원내 책임자 임명, 일부 센터는 전문성이 확보된 외부 전문가 초빙
- 각 센터의 사업운영 내실화를 위해 센터별 원내 TF 구성·지원
  - 탄광센터(탄광, 에너지 관련 연구진), 도시재생센터(도시계획 관련 연구진), 마을공동체센터(사회과학 관련 연구진), 신농정기획단(농업 관련 연구진)